

ARKEOLOGISK UTREDNING 2024

Lina Dahlqvist

EN NYUPPTÄCKT FORNLÄMNING VID VALLÅS

Halland, Halmstad kommun, Snöstorp socken, Vallås 1:1, L1997:5283, L2024:1355

RAPPORT KULTURMILJÖ HALLAND 2024:43



KULTURMILJÖ
HALLAND

EN DEL AV HALLANDS KULTURHISTORISKA MUSEUM



Stiftelsen Hallands Läns museer, Kulturmiljö Halland

Uppdragsverksamheten, Halmstad 2024

Arkeologisk utredning 2024.

Bild framsida: Omslagsfoto: Schakt 341 med anläggning 362 (hård) i fokus och anläggning 350 (hård) i bakgrunden. Mot norr. (Fotonr. 2024-31-17). Foto: Lina Dahlqvist.

Kartor ur allmänt kartmaterial © Lantmäteriet

Ärende nr ms2006/02316.

Innehåll

Sammanfattning	3
Bakgrund	3
Topografi och fornlämningsmiljö	3
Syfte och metod	7
Resultat	9
Tolkningsförslag	11
Åtgärdsförslag	13
Referenser	13
Digitala källor	14
Kartmaterial	14
Tekniska och administrativa uppgifter	14
BILAGOR	15
Bilaga 1 Fotolista	
Bilaga 2 Schaktbeskrivning	



Figur 1. Läget för utredningen markerat på Lantmäteriets karta. Skala 1:50 000. (CC).

SAMMANFATTNING

Halmstads kommun planerar att bygga en ny depå för kommunens egen fastighetsdrift strax öster om Vallås, i de östligaste delarna av Halmstad. I samband med detta utförde arkeologer från Kulturmiljö Halland en arkeologisk utredning på platsen. Arbetet utfördes genom sökschaktning. En ny fornlämning påträffades, klassad som ett boplatssområde. En registrerad övrig kulturhistorisk lämning inom utredningsområdet har fått ändrad status till möjlig fornlämning.

Kulturmiljö Halland förordar att en arkeologisk förundersökning utförs vid både den möjliga fornlämningen och den nyregistrerade fornlämningen innan exploatering kan ta vid.

BAKGRUND

Halmstads kommun planerar att bygga en ny depå för kommunens egen fastighetsdrift inklusive tillhörande parkeringsytor och hårdgjorda ytor inom fastigheten Vallås 1:1, beläget i de östligaste delarna av Halmstad (fig. 2). I samband med exploateringsplanerna har arkeologer från Kulturmiljö Halland utfört en arkeologisk utredning, enligt länsstyrelsens beslut 431-6781-2023.

Den arkeologiska utredningen utfördes i form av sökschaktgrävning under två dagar i början på april 2024. Vid utredningstillfället rådde mestadels uppehållsväder, med enstaka lätta skurar under andra fältdagen.

TOPOGRAFI OCH FORNLÄMNINGSMILJÖ

Utredningsområdet är cirka 11 600 kvadratmeter stort och är beläget på en platå mellan Nissans och Fylleåns dalgångar, cirka 34–35 meter över havet. I norr präglas landskapet av mindre skogsområden och öppna fält med fin utsikt mot Nissans dalgång, medan områdena mot öster, söder och väster består av bostadsområden med tillhörande vägar och annan infrastruktur. Parallellt med utredningsområdet går Växjövägen (väg 25) i nordostlig-sydvästlig riktning.

Undergrunden består enligt SGU (Sveriges Geologiska Undersökning) av postglacial sand/grus. Precis vid den östra gränsen av utredningsområdet övergår undergrunden till isälvssediment. Utredningsområdet är relativt plant, utan några större höjdskillnader.

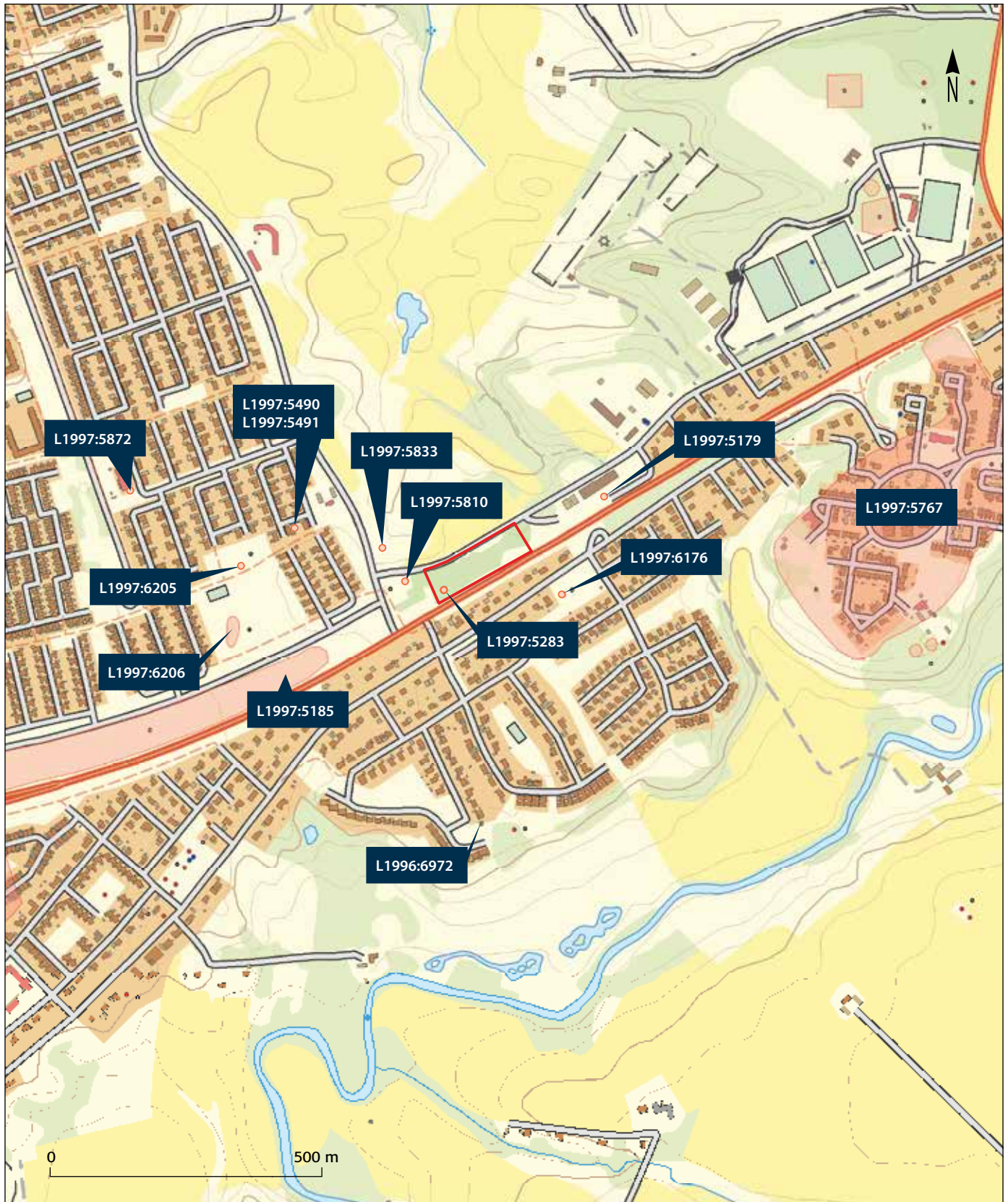


Fig. 2. Översiktskarta i skala 1:10 000. Utdrag ur fastighetskartan. Utredningsområdet markerat i rött. Fornlämningar i närområdet som nämns i texten finns markerade på kartan.



Fig. 3. Översiktsfoto av nordöstra delen av utredningsområdet. Ung skog bestående av bland annat björk växer på området. (Fotonr: 2024-31-16). Mot nordost. Foto: Lina Dahlqvist.

Ung skog, bestående av mestadels björk och tall, växer på området (fig. 3).

I den sydvästra delen av utredningsområdet finns en förhöjning i landskapet, cirka 35 meter lång och 30 meter bred (fig. 4). Mot nordost, norr och väst avgränsas den av vallar och mot söder planar den ut utan någon tydlig vall. På denna förhöjning finns L1997:5283, en övrig kulturhistorisk lämning i form av en möjlig stensättning. Denna är enligt Fornsök cirka 18 meter i diameter (fig. 5).

I närområdet finns flera registrerade fornlämningar. Hög L1997:5810 är den närmst belägna, placerad endast cirka 40 meter väster om utredningsområdet. Cirka 200 meter nordost om området finns hög L1997:5179, som undersöktes 1966 och därefter blev borttagen (Lundborg 1972). Ytterligare två högar, L1997:6205 och L1997:6176 är belägna cirka 400

meter väster respektive cirka 200 meter sydost om utredningsområdet.

Inom bostadsområdet väster om utredningsområdet finns flera registrerade lämningar: gravfält L1997:6206 bestående av fem resta stenar, grav- och boplatsoområde L1997:5872 bestående av två högar samt ett antal härdgropar (Lundborg 2007:18ff) och L1997:5490 och L1997:5491, som innefattar en härdgrop samt en fornsakssamling som består av flintavslag och stenåldersartefakter.

Mellan Växjövägen och Svingelvägen, cirka 300 meter sydväst om utredningsområdet, ligger ett större boplatsoområde, L1997:5185. Under en förundersökning 1991 påträffades förhistoriska boplatslämningar såsom härdar, stolphål och avfallsgropar samt föremål såsom flintföremål och keramik. Lämningarna och föremålen daterades till mesolitikum, senneolitikum och yngre bronsålder/äldre järnålder (Westergaard

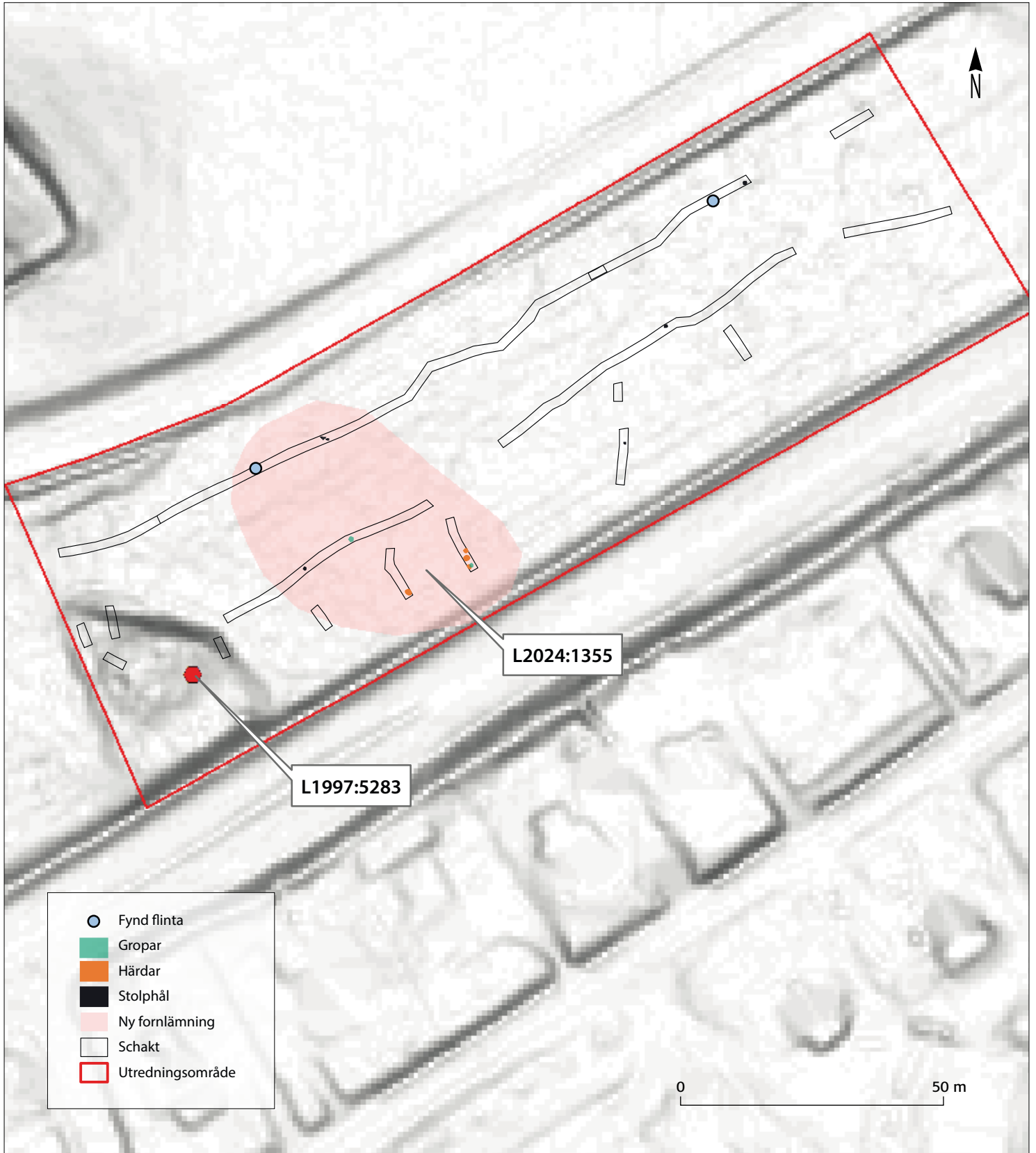


Fig. 4. Översiktskarta över utredningsområdet i skala 1:1000 med terränglutning. I sydvästra hörnet av utredningsområdet syns förhöjningen i landskapet tydligt.



Fig. 5. Översiktsfoto över förhöjningen i landskapet med L1997:5283. Mot öst. Foto: Lina Dahlqvist. (Fotonr: 2024-31-9).

1991). Den östliga delen av boplatsoområdet avgränsades under en arkeologisk utredning 1996, där det även vid detta tillfälle påträffades boplatslämningar såsom härdar, stolphål och gropar (Wranning 1996).

Ungefär 500 meter åt öster finns det omfattande boplatsoområdet Brogård, L1997:5767. Här finns en kontinuitet där boplatslämningar från bronsåldern följdes av en omfattande järnåldersbebyggelse (Carlsson 1992).

Mer sentida lämningar påträffades cirka 100 meter nordväst om utredningsområdet. Här finns fyndplats L1997:5833, bestående av en grav som påträffades i samband med grävning för en lyktstolpe. Skelettet tolkades inte som förhistoriskt. Ytterligare gravar, L1996:6972, har påträffats strax 450 meter söder om utredningsområdet. Vid undersökning av skelettet vid lämning L1996:6972 upptäcktes en påse med danska silvermynt, präglade mellan 1604 och 1668. Baserat på detta myntfynd tolkades gravarna vara

troliga soldatgravar från svensk-danska kriget år 1676 (Rosengren 2009).

SYFTE OCH METOD

Syftet med den arkeologiska utredningen är att ta reda på om fornlämningar berörs av det planerade arbetsföretaget. Syftet är även att preliminärt avgränsa nyupptäckta fornlämningar inom utredningsområdet samt att försöka klargöra om den möjliga stensättningen L1997:5283 är en konstruerad stensättning eller ej. Resultaten ska kunna användas vid länsstyrelsens fortsatta tillståndsprövning samt utgöra underlag inför eventuella kommande arkeologiska åtgärder. Resultaten ska därtill kunna användas som underlag för Halmstads kommun i kommande planering.

Utredningen genomfördes i form av sökschaktsgrävning med traktorgrävare med en planeringsskopa på 1,5 meter. Matjorden avlägsnades skiktvis ner till den underliggande alven för att frilägga eventuella bevarade arkeologiska lämningar. Den unga skogen av

främst björk och tall begränsade delvis framkomligheten inom området. Före utredningens start hade en del av skogen avverkats i två gator som löpte parallellt med Växjövägen i nordostlig-sydvästlig riktning. I dessa avverkningsgator placerades två långa schakt, med cirka 15 till 20 meters mellanrum. Där det var möjligt upptogs även kortare schakt i nord-sydlig och nordnordvästlig-sydsydostlig riktning för att få en så jämn fördelning över ytan som möjligt. Ett mindre djupschakt upptogs för att fastställa om översandade lager förekom inom området.

Fyra, kortare schakt anlades på förhöjningen i den sydvästra delen av utredningsområdet, inom den övriga kulturhistoriska lämningen L1997:5283. Ett schakt

placerades på toppen av förhöjningen och tre schakt placerades på den norra och nordöstra delen, genom vallarna för att undersöka vallarnas uppbyggnad. Då framkomligheten med traktorgravaren inom förhöjningen var begränsad, främst på grund av växtligheten på platsen, gjordes även provstick med jordsond uppe på förhöjningen för att undersöka om det fanns någon sten under det översta jordlagret.

Fynd och anläggningar fotograferades, beskrevs i text samt mättes in med RTK-GPS. Enstaka anläggningar delundersöktes för att bidra till tolkningen av lämningarnas art och bevarandegrad. De fynd som påträffades återdeponerades i fält.

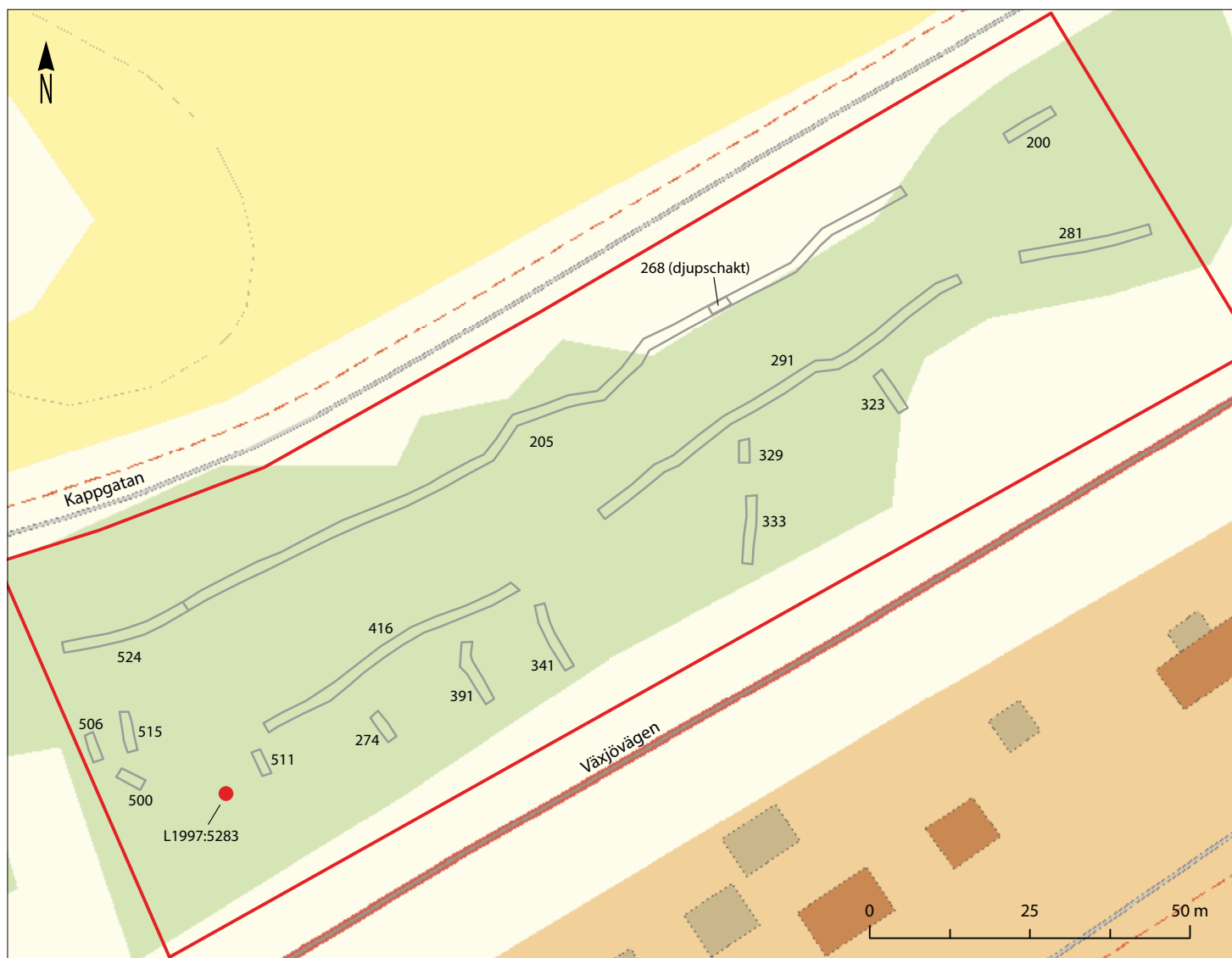


Fig. 6. Översiktskarta i skala 1:1000 med de undersökta schakten inom utredningsområdet.

RESULTAT

Sammanlagt öppnades 17 sökschakt till en total längd av 354 löpmeter, motsvarande 606 kvadratmeter frilagd yta (fig. 6). Ett av dessa var ett cirka tre meter långt och 1,3 meter djupt djupschakt (schakt 268), beläget i schakt 205. Schakt 524 är en förlängning på schakt 205, men öppnades och mättes in vid olika tillfällen, därav fick de olika kontextnummer. Matjordens tjocklek varierade mellan 0,3 och 0,55 meter och den underliggande alven bestod av brun och gul fin sand som på enstaka platser övergick i grusig sand och grus. I djupschaktet övergick den gula fina sanden till vit fin sand längre ner. De fyra schakt som upptogs inom förhöjningen i den sydvästra delen av utredningsområdet var mellan 0,5 och 1,6 meter djupa och matjordens tjocklek varierade mellan 0,35 och 0,8 meter.

Spritt över ytan påträffades plogspår. I sex av schakten påträffades anläggningar i form av två gropar, fyra härdar och tio stolphål, där sex av dessa var mindre störhål (fig. 7). Några av anläggningarna delundersöktes för att fastställa dess karaktär. I ett av stolphålen påträffades lite större bitar träkol, men inga andra fynd eller konstruktioner som kunde indikera en särskild datering på anläggningarna påträffades. Två fynd av slagen flinta (ett avslag och en övrigt slagen) påträffades i schakt 205. Inga fynd samlades in. Majoriteten av de påträffade anläggningarna finns i den sydvästra halvan av utredningsområdet (fig. 8).

I schakt 500, som upptogs mot toppen av förhöjningen, påträffades i matjordens översta lager 1900-talskräp såsom järnföremål, krossat porslin och glas, en mindre glasflaska och en större bit tegel. Vid schaktning



Fig. 7. Översiktsfoto över schakt 341 med anläggning 350, 362 och 379 (härdar) samt 617 (grop). Foto nr: 2024-31-4. Mot norr. Foto: Lina Dahlqvist.

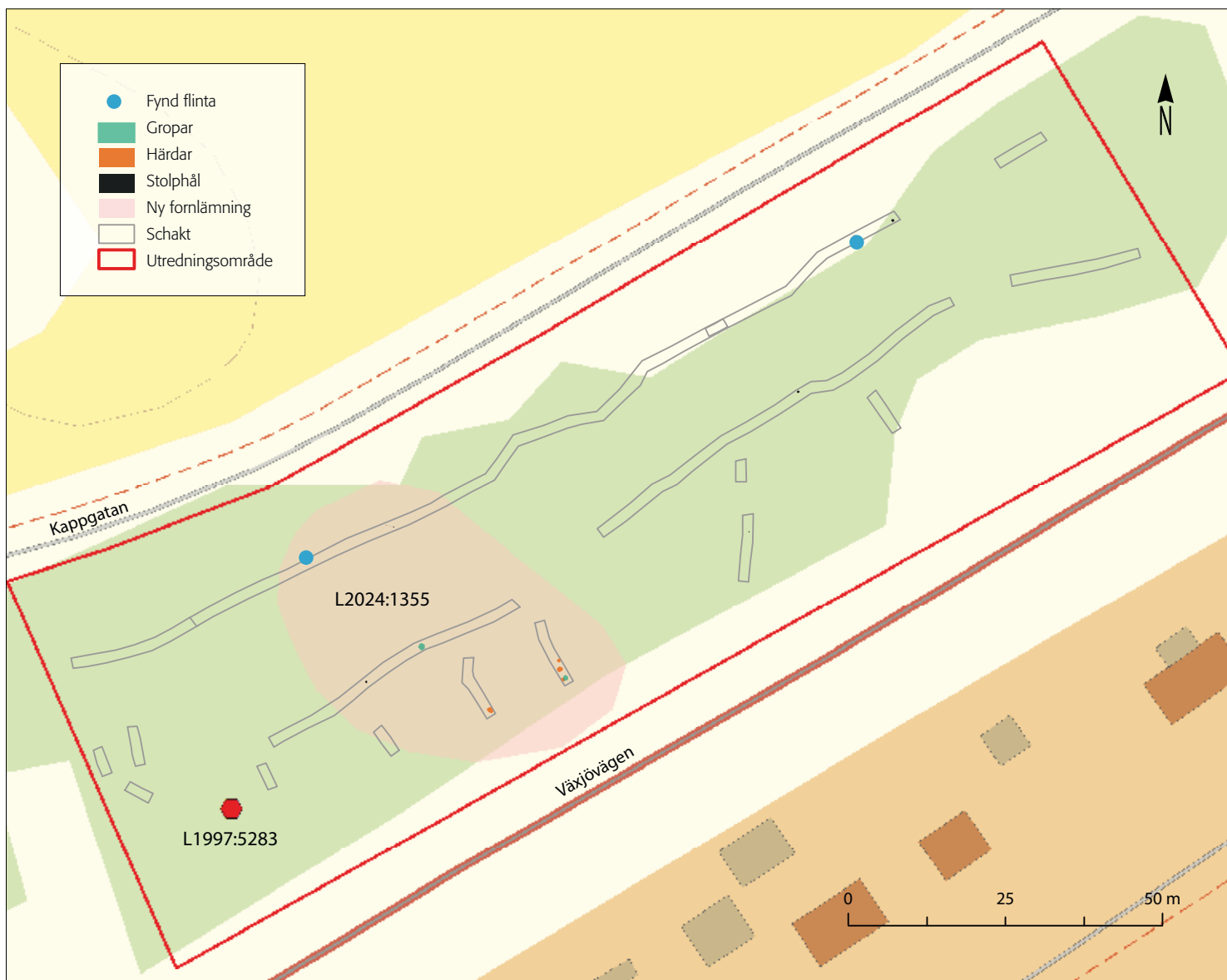


Fig. 8. Översiktskarta i skala 1:1000 med undersökta schakt, påträffade anläggningar samt den nyregistrerade fornlämningen L2024:1355.

på förhöjningen och genom vallarna kunde ingen stenkonstruktion urskiljas. Inte heller några konstruktioner som indikerar att lämningen är en förhistorisk stensättning kunde ses.

I schakt 515, som grävdes genom den norra delen av vällen, framkom det matjord i två olika lager, med ett sandlager emellan (fig. 9). Det översta matjordslagret var mellan 0,4–0,5 meter tjockt och tunnare ut mot norr. Det understa matjordslagret var 0,25–0,4 meter tjockt och var mer kompakterad än det översta matjordslagret. Mellan dessa matjordslager fanns ett 0,3–0,4 meter tjockt sandlager, som också det tunnare ut mot norr. Lagerföljden och uppbyggnaden av vällen

indikerar att förhöjningen är någon form av konstruktion. Men dess tillkomst, tolkning kring funktion eller datering kan ej säkerställas i dagsläget.

Vid provstick med jordsond uppe på förhöjningen kunde inga stenar kännas med jordsonden. Uppe på förhöjningens topp, på den östra sidan, finns en fixpunkt. På grund av denna kunde inget schakt upptas på denna plats.

En ny fornlämning, boplatsoområde L2024:1355, har registrerats. Lämningen L1997:5283 status har ändrats från övrig kulturhistorisk lämning till möjlig fornlämning.



Fig. 9. Översiktsfoto av lagerföljden i profilen av den östra schaktväggen i schakt 515. Mot öst. Foto: Lina Dahlqvist. (Fotonr: 2024-31-13).

TOLKNINGSFÖRSLAG

Det aktuella utredningsområdet rymmer boplatslämningar som okulärt tolkas vara förhistoriska. Utifrån ett boplatsperspektiv är utredningsområdet fördelaktigt, baserat på platsens topografi uppe på en platta och med en undergrund bestående av sand och grus.

Kulturmiljö Halland bedömer att den övriga kulturhistoriska lämningen L1997:5283 inte är någon förhistorisk stensättning, men dess uppbyggnad indikerar att den är någon form av konstruktion. L1997:5283 finns med på det historiska kartöverlägget över området från 1779/1830 (fig. 10) vilket indikerar en äldre datering. En karta över området från 1779 visar att det ligger ett antal gravhögar på rad i riktning nordväst-sydost (fig. 11).

ÅTGÄRDSFÖRSLAG

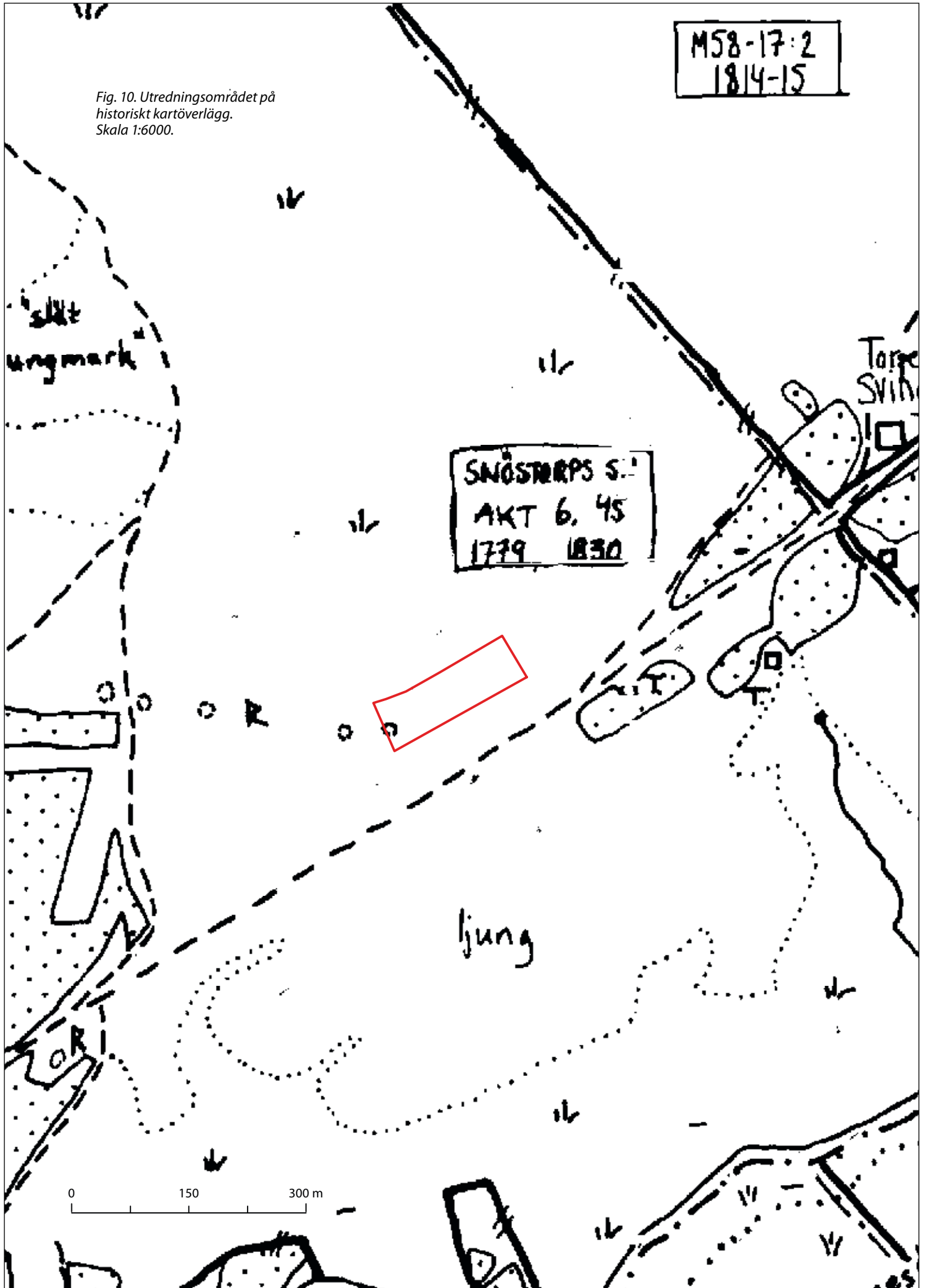
Kulturmiljö Halland förordar en arkeologisk förundersökning av den nyupptäckta fornlämningen, boplatsområde L2024:1355 (fig. 8) samt vid den möj-

liga fornlämningen L1997:5283 innan vidare exploatering inom utredningsområdet kan ske. Lämningen L1997:5283 tillkomst, tolkning, datering eller funktion kan ej fastställas i dagsläget men fördjupande studier av historiska kartor och arkiv kan troligtvis bidra till detta vid en eventuell förundersökning. Förundersökningen skulle kunna bidra till att fastställa och beskriva fornlämningarnas karaktär, tidsställning, utbredning, omfattning, sammansättning och komplexitet.

REFERENSER

- Carlie, Lennart. 1992. *Brogård: ett brons- och järnålderskomplex i södra Halland: dess kronologi och struktur*. Hallands läns museer skriftserie 6.
- Lundborg, Lennart. 1972. *Undersökningar av bronsåldershögar och bronsåldersgravar i södra Halland: Höks, Tönnersjö och Halmstads härad under åren 1854–1970*. Halmstad.

Fig. 10. Utredningsområdet på historiskt kartöverlägg. Skala 1:6000.



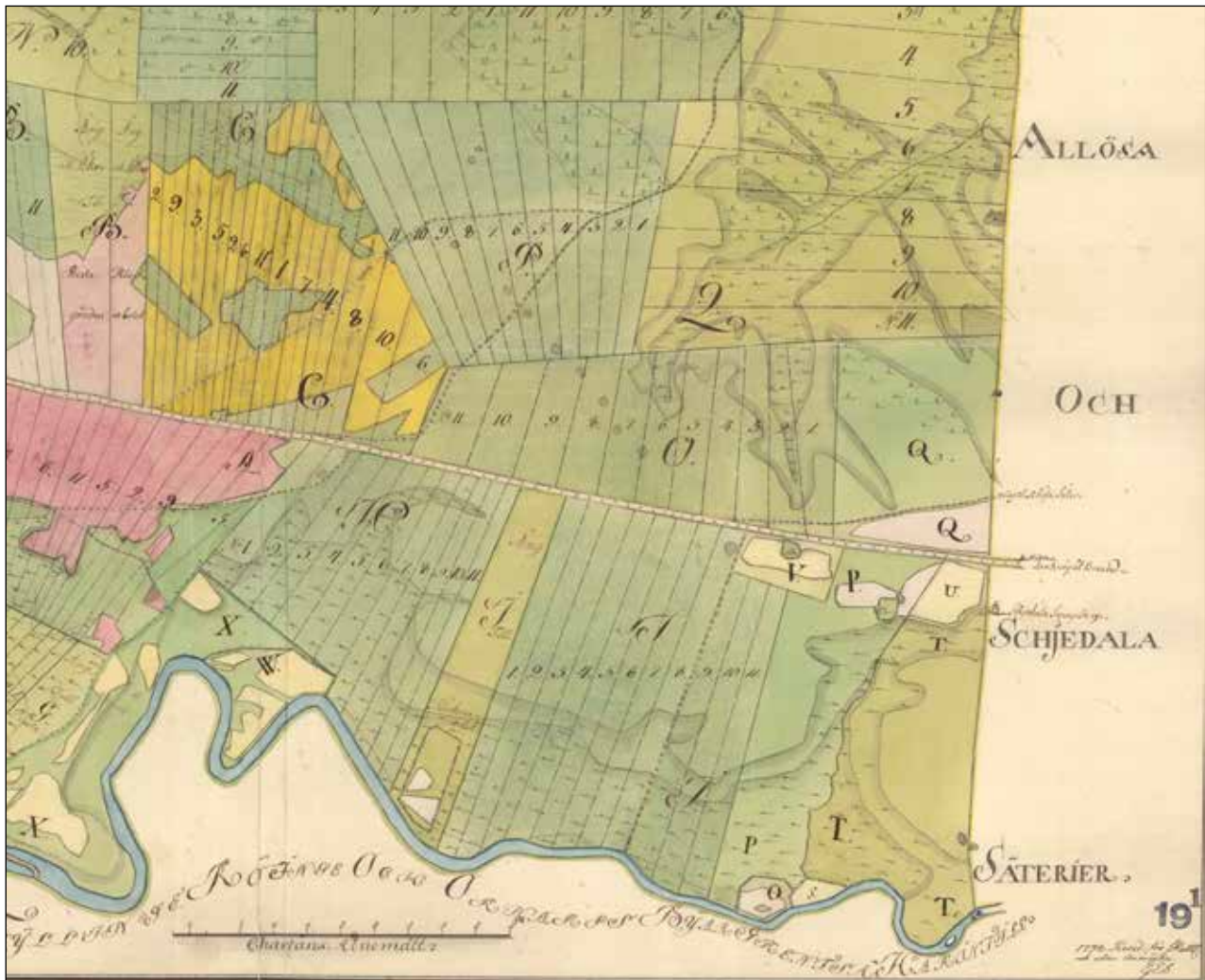


Fig. 11. Utsnitt ur Johan Cösters karta *Delning av inägor* från 1779. Gravhögarna på rad är centrerade i kartan.

Lundborg, Lennart. 2007. *Undersökningar av bronsåldershögar och bronsåldersgravar i södra Halland: Höks, Tönnersjö och Halmstads härad under åren 1971–2001*. Del 2. Halmstad.

Rosengren, Erik. 2009. *Kalvhagsängen – en bortglömd begravningsplats från 1600-talets Halland*. Hallands läns museer 2009:5.

Westergaard, Bengt. 1991. *Arkeologisk förundersökning 1991*. Vallås 1:1, Snöstorps socken. Stiftelsen Hallands läns museer.

Wranning, Per. 1996. *Arkeologisk utredning 1996*. Vallås 1:1, Snöstorps socken. Stiftelsen Hallands läns museer.

Digitala källor

Fornsök. <https://app.raa.se/open/fornsok/>

Kartmaterial

Lantmäteristyrelsens arkiv. 1779. *Delning av inägor*. Johan Cöster. Hallands län, Snöstorps socken, Snöstorps nr 1–12, M58-19:1.

TEKNISKA OCH ADMINISTRATIVA UPPGIFTER

Länsstyrelsens beslutsnummer:	431-6781-2023
Eget diarienummer:	2023-537
Uppdragsgivare:	Halmstads kommun
Utförandetid:	2024-04-09 – 2024-04-10
Personal:	Lina Dahlqvist (projektansvarig) och Stina Tegnhed, arkeologer vid Kulturmiljö Halland. Patrik Bengtsson, grävmaskinist Hovgårds Maskin och Lantbruks AB.
Koordinatsystem:	Sweref 99 TM
Höjdsystem:	RH 2000
Läge:	Halland, Halmstads kommun, Snöstorps socken, Vallås 1:1, L1997:5283, L2024:1355. Koordinater X: 6283661 Y: 373206. (koordinater i sydvästra hörnet)
Undersökt:	354 löpmeter, 606 m ²
Dokumentation:	Schakt, anläggningar och fynd mättes in med RTK-GPS och dokumenterades i text och foto. Digital information finns tillgänglig i Intrasiprojektet <i>Snostorp2023537u</i> . Digitala fotografier har fotonummer 2024-31:1-17.
Fynd:	Inga fynd tillvaratogs
Prover:	Inga prover tillvaratogs
Datering:	Odaterad

BILAGOR

Bilaga 1 Fotolista

Fotonummer: 2024-31:1-17

Halland
Snöstorps socken
Vallås 1:1
L1997:5283, L2024:1355
Arkeologisk utredning 2024

FOTOGRAF: LINA DAHLQVIST

Fotonr:	Motiv:	Mot:
2024-31-1	Översikt djupschakt upptaget i OS205.	V
2024-31-2	Översikt OS205.	V
2024-31-3	Översikt OS291.	V
2024-31-4	Översikt OS341 med anläggningar 350, 362, 379 (hårdar) och 617 (grop).	N
2024-31-5	Översikt anläggning 362. Hård.	S
2024-31-6	Översikt OS391.	S
2024-31-7	Översikt OS416.	V
2024-31-8	Arbetsbild. Översikt över norra och nordöstra delen av förhöjningen med L1997:5283.	S
2024-31-9	Arbetsbild. Översikt över förhöjningen med L1997:5283.	Ö
2024-31-10	Översikt OS500, invid L1997:5283.	SÖ
2024-31-11	Översikt OS506, invid L1997:5283.	N
2024-31-12	Översikt OS511, invid L1997:5283.	N
2024-31-13	Översikt OS515, invid L1997:5283. Lagerföljden i den östra schaktväggen.	Ö
2024-31-14	Översikt OS515, invid L1997:5283.	SÖ
2024-31-15	Översikt OS515, invid L1997:5283.	S
2024-31-16	Arbetsbild. Översikt över nordöstra delen av utredningsområdet.	NÖ
2024-31-17	Översikt OS341 med anläggning 362 (hård) i fokus och anläggning 350 (hård) i bakgrunden.	N

Bilaga 2 Schaktbeskrivning

Halland

Snöstorps socken

Vallås 1:1

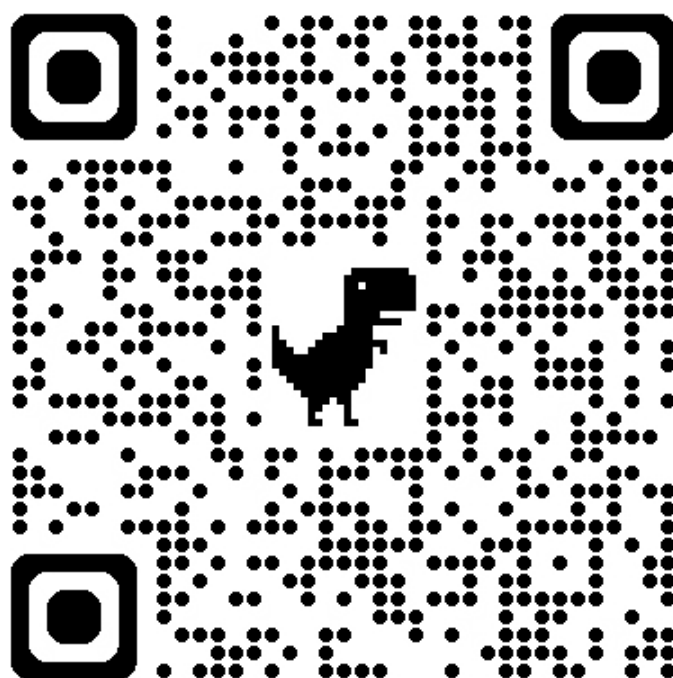
L1997:5283, L2024:1355

Arkeologisk utredning 2024

	Intrasis-ID	Djup (m)	Längd (m)	Kvadratmeter	Beskrivning	Kommentar
1	200	0,5	8,5	14	0,4-0,45 m dj mörkbrunsvart matjord med inslag av rötter. Därunder alv av brun, grövre sand med inslag av småsten.	
2	205	0,4-0,5	130	224	0,3-0,45 m dj mörkbrunsvart matjord med inslag av rötter. Därunder alv av brun sand som övergick i gul fin sand i de SV delarna av schaktet. Stråk av brun grusig sand med inslag av småsten i delar av schaktet.	Två fynd av flinta, ett avslag och en övrigt slagen. Plogspår och djurgångar kunde iakttas. Ett djupschakt grävdes i den NÖ delen av schaktet. Anl. 582 (stolphål) och 538, 547, 554, 561, 569 och 576 (störhål). Förekomst av mörkare, flammigare partier som innehöll sparsamt med träkol, förmodligen naturligt.
3	268	1,3	3	5	Alven bestod av gul sand, som längre ner övergick i vit fin sand.	Djupschakt i OS205.
4	274	0,7	5	8	0,55 m dj mörkbrunsvart matjord med inslag av rötter. Därunder alv av brun fin sand med inslag av grus och småsten.	Djupare matjord, förmodligen naturligt bildat.
5	281	0,4	20	36	0,35 m dj mörkbrunsvart matjord med inslag av rötter. Därunder alv av brun fin sand med inslag av småsten.	
6	291	0,4-0,5	67	117	0,3-0,35 m dj mörkbrunsvart matjord med inslag av rötter. Därunder alv av brun/gulbrun fin sand, som i partier övergick till stråk av grusig sand, inslag av småsten i hela alven.	Enstaka plogspår, ett av plogspåren innehöll kalk. Anl. 597 (stolphål).
7	323	0,4	7	12	0,3-0,35 m dj mörkbrunsvart matjord med inslag av rötter. Därefter alv av brun, något grövre sand med inslag av småsten.	
8	329	0,4	3,5	6	0,3 m dj mörkbrunsvart matjord med inslag av rötter. Därefter alv av brun/gul fin sand, enstaka inslag av småsten.	
9.	333	0,4	10,5	17,5	0,3-0,35 m dj mörkbrunsvart matjord med inslag av rötter. Därefter alv av brun/gul fin sand.	Enstaka plogspår. Anl. 608 (stolphål).
10	341	0,4	11	17,5	0,3 m dj mörkbrunsvart matjord med inslag av rötter. Därefter alv av brun/gulbrun fin sand.	Enstaka plogspår. Anl. 350, 362 och 379 (hårdar) och anl. 617 (grop).
11	391	0,5	11	17,5	0,3-0,4 m dj mörkbrunsvart matjord med inslag av rötter. Därefter alv av brun fin sand, med enstaka inslag av småsten.	Enstaka plogspår. Anl. 401 (hård).
12	416	0,35-0,4	45	76	0,3-0,35 m dj mörkbrunsvart matjord med inslag av rötter. Därefter alv av brun/brungul fin sand.	Alven hade inslag av något mörkare, flammigare sand i västra delen. Enstaka plogspår, en djurgång. Anl. 644 (stolphål) och 630 (grop).
13	500	1,5	4	7	0,8 m dj mörkbrunsvart matjord med inslag av rötter. Därefter alv av gul, fin sand som längre ner övergick till ljusgul fin sand.	Inblandning av torvliknande jord i matjorden på vissa platser, förmodligen pga rötter och växtlighet på platsen. Recent skräp fanns i översta delen av matjorden.

	Intrasis-ID	Djup (m)	Längd (m)	Kvadratmeter	Beskrivning	Kommentar
14	506	1,2	4,5	7	0,7 m dj mörkbrunsvart matjord med inslag av rötter. Därefter alv av gul fin sand som längre ner övergick till ljusgul fin sand.	En sten, ca 0,45 m lång och 0,15-0,25 m bred framkom i översta matjorden.
15	511	0,5-0,75	4	6	0,35-0,5 m dj mörkbrunsvart matjord med inslag av rötter. Därefter alv av gul fin sand som längre ner övergick i ljusgul fin sand.	
16	515	1,6	6	10	Matjord i två skikt, översta lagret var cirka 0,4-0,5 m tjockt och tunnade ut mot norr och understa lagret var 0,25-0,4 m tjockt. Mellan matjordslagret fanns ett 0,4-0,3 m tjockt sandlager som tunnar ut mot norr. Alven bestod av gul fin sand.	Schakt i den norra delen av vallen vid förhöjningen i sydvästra delen av utredningsområdet. Lagerföljden indikerar att förhöjningen är någon form av konstruktion.
17	524	0,4-0,45	21	36	0,3-0,35 m dj mörkbrunsvart matjord med inslag av rötter. Därefter alv av gul fin sand.	Enstaka plogspår.

Hitta våra rapporter och följ oss på våra sociala medier!



KULTURMILJÖ
HALLAND

EN DEL AV HALLANDS KULTURHISTORISKA MUSEUM